

NÁZOR MAJITELE

„Na výsledku stavby se určitě podepsala soustavná práce a dohled architekta po celou dobu, od počáteční studie přes návrh stavby a interiéru až po dokončení realizace. Jako stavební dozor byl nezastupitelný. Vybavení domu bylo promyšleno současně se stavbou, a proto do sebe dům i nábytek správně zapadají. Množství detailů jsme s architektem vymýšleli na místě v rozestavěném domě, kde jsme lépe zachytili atmosféru a zapojili představivost na plné obrátky. Celkový dojem je tak pro nás velice příjemný, dům do posledního detailu splňuje naše původní představy o ideálním domě a celé rodině se v něm dobře žije. Díky plodné a citlivé spolupráci s architektem jsme na výsledek opravdu pyšní.“



Jednoduše rafinovaný kvádr

Pro stavbu domu si mladá rodina vybrala pozemek v nové čtvrti v obci na jih od Prahy. Velké pozemky, vybudované silnice a chodníky, předem navržená veřejná zeleň a také regulační podmínky, které se snaží prosazovat kvalitní architekturu a eliminovat domy ve stylu „podnikatelského baroka“, slibují nadstandardní podmínky pro bydlení.

TEXT: JITKA PÁLKOVÁ FOTO: FILIP ŠLAPAL



Obytná část domu je soustředěna ve dvoupodlažní hmotě ve tvaru kvádrů s rovnou střechou, v přízemní přístavbě se nachází bazén s příslušenstvím. Základní tvar kvádrů narušují „vykousnuté“ rohové terasy



1



2

1, 5 Estetika domu je založena na kontrastu surového šedého betonového pláště a dřevěných prvků, které jsou do něj vloženy – okenních rámců, ostění a překladů

2 Pergola před bazénem má dřevěnou konstrukci a je stíněna roletou na elektrický pohon

3 Velkou betonovou hmotu odlehčují průsvitné copilitové desky, které architekt použil na zábradlí na terasách a zčásti i jako výplně okenních otvorů

4 Společný obývací prostor akcentuje výhled na západ – západní stěna je zcela prosklená (dvojskla o rozměrech 3 x 3,20m) a stíněná automatickými předokenními žaluziemi



3



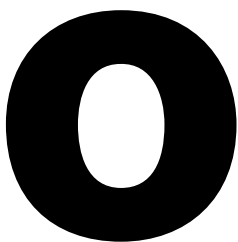
4



5



Do ulice zůstává dům zcela uzavřen, do východní fasády vstupují pouze vchodové dveře a garážová vrata



krajová parcela se vstupem z východní strany budoucí majitele zaujala hezkou polohou – směrem k západu zůstává volný výhled na přírodu a do krajiny. Na počátku si představovali jednoduchou moderní stavbu s velkou společnou obývací částí, dvojgaráží, dostatečným úložným prostorem, moderními technologiemi a vnitřním bazénem, který bude přímo navazovat na obytný prostor.

„Architekta jsme hledali na internetu a v časopisech, z oslovených nás nejvíce zaujal Tomáš Klanc, a to zejména svým osobitým a lidským přístupem. V ostatních ateliérech nebyli tak vstřícní,“ vzpomíná hostitelka. „Návrh se postupně vyvíjel a měnil na základě architektem předkládaných variant od obyčejné kostky do kompozice domu z více hmot a materiálů.“

Zdánlivě menší, než je

Stavba se skládá z dvoupodlažního obytného bloku ve tvaru kvádra s plochou střechou a přízemní bazénové haly se zázemím, přistavěné z jižní strany s pultovou vegetační střechou s extenzivní zelení. Z ulice jsou vidět pouze vstupní dveře, garážová vrata a dveře do skladu, obytné prostory jsou orientovány převážně na jih a na západ mimo ulici, což bylo součástí zadání pro uchování maximálního soukromí rodiny. Záměrně tak dům z ulice vypadá podstatně menší a uzavřenější, než ve skutečnosti je. Středobod domu představuje shora střešním světlíkem osvětlená dvoupodlažní schodišťová hala – spojnice a křižovatka všech komunikací. Sem ústí vstupní předsíní, dveře z garáže, z bazénu a i posuvné skleněné dveře ze společné obývací části.

Praktická vnitřní dispozice

Velký, téměř čtvercový obytný prostor je přehledně členěn na čtyři funkční části: jídelnu, kuchyň, obývací pokoj a pracovnu, jejichž podlaha leží o dva stupně níže a vyrovnává tak mírný výškový rozdíl terénu na pozemku. Obytný prostor a bazénová hala sdílejí společnou krytou terasu, přístupnou dvěma celostěnovými posuvnými prosklenými dveřmi.

V patře ústí schodiště do podélné chodby, z níž se vchází do dvou dětských pokojů, pokoje pro hosty, koupelny, prádelny a ložnice rodičů s vlastní šatnou a koupelnou. Jihozápadní a jihovýchodní nároží zaujímají dvě střešní terasy, kde si rodiče i děti mohou dopřát nerušené posezení na ranním či podvečerním sluníčku s hezkým výhledem.

Základní barevný rámec interiéru celého domu tvoří bílá, šedá a přírodní dřevo z jilmu. Podlaha vydlížená pryskyřičnou stěrkou sleduje úroveň terénu, proto jsou sezení a pracovní kouty položeny o dva výškové stupně níže než ostatní část přízemí



← Tvarově čistý monolit schodiště je obložen jilmovým dřevem. Díky velkému střešnímu oknu a zábradlí z bezpečnostního skla vznikl ze schodišťové haly působivý vzdušný prostor



2

Tajemství útulného interiéru

„Příjemný domov nevytvoříte jen poskládáním nejrůznějších, i když atraktivních kusů designového nábytku vedle sebe,“ vysvětluje Tomáš Klanc. Převážnou část vnitřního vybavení proto tvoří kompaktní vestavěné korpusy do předem připravených nik na celou výšku místnosti, které v některých případech nahrazují klasickou zděnou příčku (kuchyňská linka, skříň v předsíni a v ložnicích, schodiště v hale, koupelnové skříňky). Vyrobil je, stejně jako veškeré dveře

ZAÚJALO NÁS

Tajná funkce krbu a knihovny

Sezení a pracovní zónu odděluje stěna s krbem a zapuštěnou knihovnou – kromě prostorového předělu zastává toto těleso v místnosti o rozponu přes 8 metrů především nezbytnou, ale dobře skrytou nosnou funkci.



3



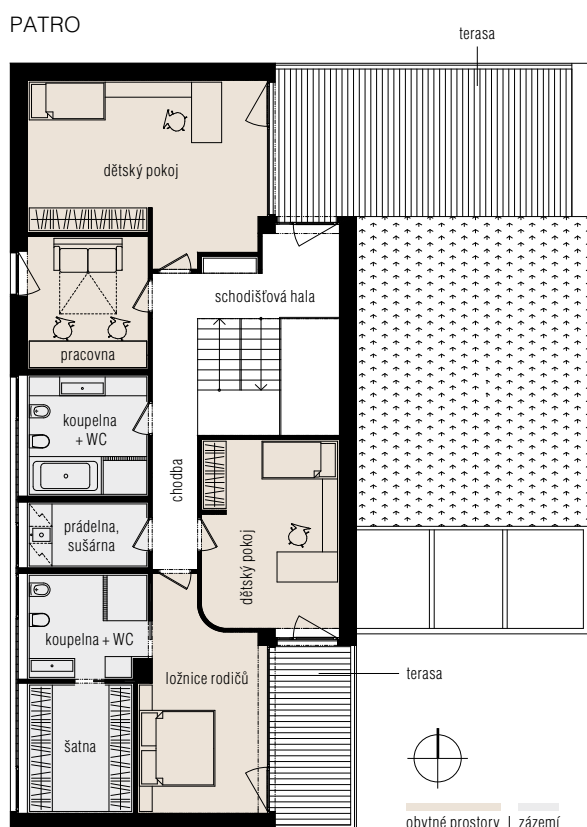
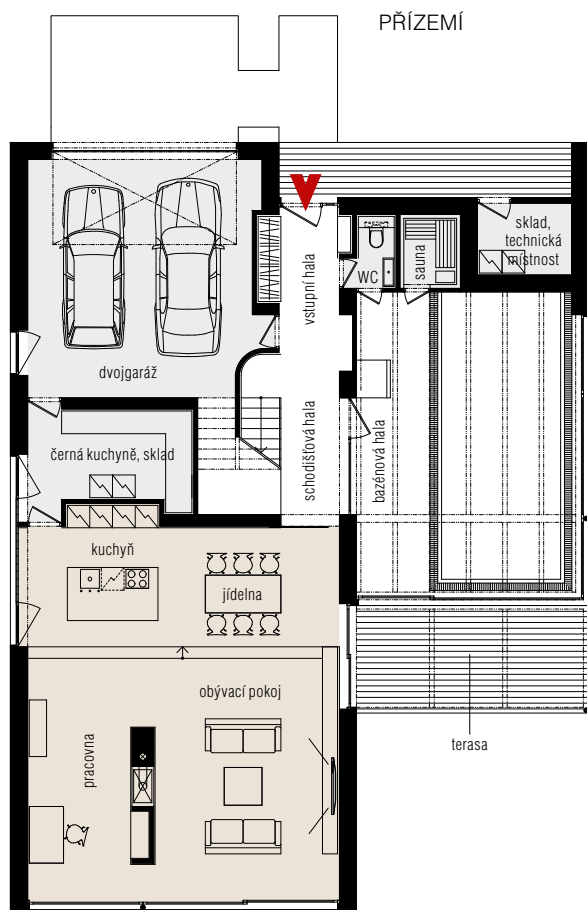
4

1 Kuchyňská linka se skládá z úložné části pevně vestavěné do stěny a pracovního pultu se skříňkami, zapuštěnou varnou deskou a mycí zónou. Navazuje na něj jídelní stůl z masivního dřeva se šesti subtilními skořepinovými židlemi od Charlese Eamese. Bíle lakované desky s vysokým leskem elegantně kontrastují s dýhou z jilmu s pečlivě vyskládanými letokruhy

2 Sezení a pracovní kout odděluje stěna s integrovanými policemi a oboustrannou krbovou vložkou. Je zvýrazněna obkladem z kamenné mozaiky

3 Také koupelny ctí zásadu minimalistických tvarů a hladkých povrchů. Místo klasického obkladu architekt navrhl cementovou stěrku (Pandomo), podlahu tvoří litá pryskyřičná stěrka, stejně jako v přízemí

4 Nábytek v koupelnách byl rovněž vyroben na zakázku z jilmového dřeva



Bazén se prosklenými plochami otevírá do zahrady a do schodišťové haly. Vodní hladina a podlaha leží v jedné rovině a tvoří jednotlou plochu. Vzduchotechnika je příznána v pohledu, průchod potrubí stropním trámem představuje zajímavý technický „oříšek“

v domě, jeden truhlář z téhož druhu dřeva – jilmové dýhy. Tento účelný základ bohatě stačí k fungování domácnosti, doplňuje jej jen několik kvalitních solitérů designových ikon, sedacího nábytku a židlí a masivního jídelního stolu, pracovního stolu a komody z recyklovaného teakového dřeva z Indonésie. Vyniknou na jednotlé, dokonale hladké podlaze z průmyslové pryskyřičné stěrky. Její provedení ve velkém společném obývacím prostoru bylo velmi pracné, nakonec ji ale majitelé domu použili i v patře, i když to nebylo v plánu, jelikož z výsledného efektu v přízemí byli nadšení. Vznikl čistý a dokonale funkční interiér působící velmi útulným a harmonickým dojmem. ✘

AUTOR



Ing. arch. Tomáš Klanc (1975)

Autorizovaný architekt a vedoucí ateliéru KLANC, který poskytuje pro klienty ve stavebnictví kompletní služby

od architektonických návrhů přes organizaci výstavby až po zařízení domů interiérem. Je absolvent FA ČVUT Praha (diplomová práce u prof. Jana Bočana), v průběhu studia byl dlouholetým náčelníkem Spolku posluchačů architektury, členem Senátu ČVUT a Senátu FA ČVUT.

KONTAKT

ATELIER KLANC

Eliášova 26, Praha 6-Bubeneč
tel.: 233 311 685, 777 100 811
www.klanc.cz

TECHNICKÉ ÚDAJE

Zastavěná plocha: cca 200 m²

Užitná plocha: cca 350 m²

Konstrukce: betonové základové pásy, bazén s železobetonovou vanou, obvodové zdivo Porotherm 300mm + fasádní polystyrén 160mm + vnější betonová stěrka, vnitřní nosné zdivo z plných cihel, nad 1. NP železobetonový pohledový monolitický strop, nad 2. NP pohledový trámový strop – lepené dřevěné vazníky, osazené do obvodové ocelové traverzy, záklop z dřevěných biodesek, nad bazénem pultová střecha z dřevěných vazníků s extenzivní střešní zelení

Výplně otvorů: prosklené posuvné a otvíravé stěny, vchodové dveře a dřevěná euro okna s izolačními dvojskly, předokenní kovové žaluzie na elektrický pohon, vnitřní dveře dřevěné dýhované bezfalcové do obložkových zárubní v líci s omítkou (atypická výroba na míru)

Vytápění a technologie: zdroj tepla kondenzační plynový kotel s centrální akumulací nádrží doplněný vakuovými solárními trubčovitými kolektory, rozvod tepla podlahovým topením, krb s oboustrannou krbovou vložkou, v bazénu vzduchotechnika.

SLOVO ARCHITEKTA

„Velkou masu domu jsem chtěl hodně prosvětlit, odlehčit a opticky zmenšit. Obytná část vychází z tvaru kompaktního betonového kvádrů, do něhož jsou na potřebných místech vykousnuté otvory jako díry do ementálu. V přízemí betonem prostupují vchodové dveře, prosklená západní stěna, okno do kuchyně a posuvné dveře na terasu, v patře dvě nárožní terasy u ložnic. Kombinace betonu a skla by ale působila chladně, proto jsem vše, co je do základní betonové konstrukce vloženo, navrhl ze dřeva.“